

# BILAN DES SOLIDARITÉS 2021

SOLIDARITÉ INTERNATIONALE  
ET INTERPELLATION POLITIQUE



emmaüs

INTERNATIONAL

PROVOCATEURS DE CHANGEMENT

# SOMMAIRE

**P. 03** → Édito

**P. 04** → Les ressources pour la solidarité internationale et l'interpellation politique

**P. 06** → L'utilisation des fonds pour la solidarité internationale et l'interpellation politique en 2021

- L'appui aux groupes
- Nos programmes collectifs d'accès aux droits
- Nos actions et campagnes de plaidoyer
- Soutenir nos alliances et partenariats

**P. 23** → Pour conclure



# ÉDITO

**L**a solidarité est à la fois une valeur fondamentale et un moyen d'action d'Emmaüs, dont la finalité est de lutter contre la pauvreté et ses causes.

En 2021, l'ensemble de nos groupes ont dû travailler aux côtés des populations les plus exclues dans des contextes de crises sanitaire, sociale et économique. Ils ont d'abord dû, où cela était possible, relancer leurs activités économiques et leurs actions sociales après plusieurs semaines voire mois de confinement pour certains d'entre eux, mais aussi apporter des réponses d'urgence où dans certains pays, la grande majorité de la population a eu du mal à se soigner et à se nourrir.

À l'échelle internationale, au-delà de l'engagement de l'ensemble des groupes sur le terrain, notre Mouvement a fait le choix de continuer à faire entendre les voix d'Emmaüs. Le 1<sup>er</sup> rapport mondial sur nos combats contre la pauvreté est sorti le 17 octobre 2021, à l'occasion de la journée mondiale du refus de la misère, et nous a permis de mettre en évidence notre analyse des causes structurelles de la pauvreté, nos exigences et revendications pour lutter contre les inégalités. Par ailleurs, avant notre Assemblée Mondiale, un travail d'enquête et de capitalisation de nos programmes col-

lectifs d'accès aux droits a été mené pour vérifier ce qu'ils traduisent en termes de construction de notre parole politique.

L'année 2021 a été aussi l'année où les groupes Emmaüs ont décidé en Assemblée Mondiale Extraordinaire d'inscrire dans les Statuts d'Emmaüs international la vente annuelle comme une obligation. Avec cette décision, les groupes ont réaffirmé que collectivement, en mutualisant nos ressources, nous avons la capacité et la responsabilité de transformer la société. Au-delà de faire une vente par an au profit de la solidarité internationale et de l'interpellation politique, c'est l'occasion pour chaque groupe d'organiser un événement local qui permet de mettre en valeur la dimension internationale du Mouvement dans son territoire, et de communiquer sur les combats que nous menons en matière de justice sociale et d'accès aux droits fondamentaux.

Aussi, dans ce bilan des solidarités 2021, nous vous présentons comment nous nous sommes mobilisés pour :

- Accompagner les groupes dans des contextes d'extrême pauvreté à relancer leurs activités économiques, leurs actions et luttes sociales
- Venir en aide massivement aux populations dans des contextes de crises

**« TOUT GROUPE MEMBRE  
D'EMMAÜS INTERNATIONAL  
A L'OBLIGATION DE : CONTRIBUER  
AUX ACTIONS DE SOLIDARITÉ DU  
MOUVEMENT EN ORGANISANT  
ANNUELLEMENT UNE JOURNÉE  
DE VENTE DE SOLIDARITÉ  
ET EN VERSANT L'INTÉGRALITÉ  
DES RECETTES DE CELLE-CI  
À EMMAÜS INTERNATIONAL. »**

*Décision de l'Assemblée Mondiale Extraordinaire  
du 2 décembre 2021*

sanitaire et alimentaire, et ce, de façon à nouveau exceptionnelle car nous ne sommes pas des humanitaires ni des urgentistes

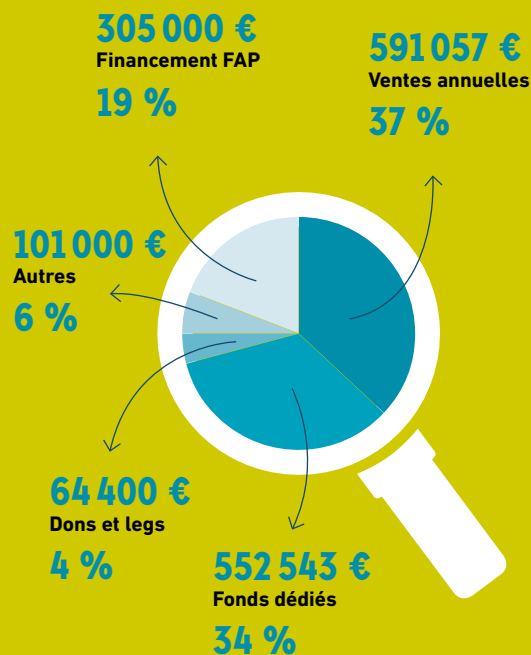
- Faire entendre les voix d'Emmaüs pour lutter contre la pauvreté

La pauvreté n'est pas une fatalité, c'est la conséquence de choix politiques !

**Stéphane Melchiorri**

*Responsable Solidarité Internationale  
et Interpellation Politique*

## RÉPARTITION DES RESSOURCES SELON LEUR PROVENANCE



## LES RESSOURCES POUR LA SOLIDARITÉ INTERNATIONALE ET L'INTERPELLATION POLITIQUE

Les ressources dont nous disposons pour engager des actions proviennent de fonds collectés l'année précédente :

- Des ventes annuelles de solidarité internationale des groupes; ici, il s'agira des ventes réalisées en 2020 pour être utilisées en 2021
- De contributions supplémentaires de groupes, de salons; là encore reçues en 2020 pour être utilisées en 2021
- De fonds dédiés non consommés l'année précédente, soit des soldes restant au 31/12/2020
- De legs et dons

**En 2021, ce sont ainsi 1 614 000 € qui ont été mobilisés pour mener à bien les différents programmes de Solidarité Internationale et d'Interpellation politique.**

La majorité des fonds sont issus des contributions individuelle ou collective des groupes du Mouvement, seulement 4 % proviennent des dons et legs de particuliers, parmi lesquels des personnes issues de groupes Emmaüs.

Par ailleurs, l'intégralité des fonds ont été affectés aux différents programmes et

actions, sans qu'aucun frais de fonctionnement du siège (salaires, frais du siège,...), des réunions statutaires ou de l'animation décentralisée ne soient prélevés. Tout ce qui relève de ces coûts est en effet exclusivement financé par les cotisations des groupes.

### UNE RESSOURCE ESSENTIELLE : LES VENTES ANNUELLES DE SOLIDARITÉ INTERNATIONALE

La vente annuelle est la ressource principale du Mouvement pour mettre en œuvre les programmes de solidarité et d'interpellation politique. Sans elle, certains groupes ne pourraient pas continuer sereinement leurs luttes et leurs actions au service des plus démunis. C'est donc un acte fort auquel contribuent les groupes partout dans le monde.

En 2021, les ventes annuelles ont représenté une enveloppe de 591 057 € (montant collecté au cours de l'année 2020).

## DES RESSOURCES COMPLÉMENTAIRES

### Les Salons

En complément des ventes annuelles, de nombreux groupes ou organisations nationales organisent des salons de vente dont tout ou partie du profit est reversé à Emmaüs International pour ses actions de solidarité internationale et d'interpellation politique.

En 2020, avec la crise sanitaire, aucun salon n'a pu être organisé.

### Réserves Fonds dédiés

Certains groupes du Mouvement apportent des fonds supplémentaires sur des actions, des programmes, ou à l'occasion d'appels spécifiques (appels d'urgence par exemple). Ces fonds, s'ils n'ont pas été dépensés l'année d'affectation, restent dédiés au programme auquel ils ont été affectés par les groupes et peuvent être utilisés ultérieurement. Ils constituent une base financière solide grâce à laquelle Emmaüs International peut ensuite mener ses luttes et ses actions en toute autonomie.

En 2021, Emmaüs International a alloué 552 543 € de ses réserves de fonds dédiés (soldes arrêtés au 31/12/2020) au financement de la solidarité internationale et de l'interpellation politique. Ces réserves sont donc venues s'ajouter à la vente annuelle de solidarité internationale pour avoir plus de moyens en 2021.



*Bénéficiaire de la Mutuelle Santé Asie (Inde)*

### Financements de la Fondation Abbé Pierre

Chaque année, la Fondation Abbé Pierre consacre à Emmaüs International 10 % de ses fonds annuels dédiés à la solidarité internationale. Ces fonds sont spécifiquement destinés au financement de projets pour l'amélioration de l'accueil et de l'habitat des plus exclu.e.s.

Pour l'année 2021, et compte tenu des conséquences de la crise sanitaire, nous avons pu compter sur 3 types d'enveloppes :

- l'enveloppe Habitat d'un montant de 225 000 €
- 40 000 € pour des « Actions d'aide alimentaire face aux conséquences de la Covid-19 ».

- 40 000 € pour une « Aide d'urgence alimentaire et sanitaire face aux conséquences de la pandémie Covid-19 en Inde ».

### Réaffectation d'une partie de cotisations non nécessaires au budget de Fonctionnement

Pour pouvoir répondre à la crise alimentaire qui a touché de nombreuses régions du monde, les élu.e-s d'Emmaüs International ont fait le choix d'affecter, à titre exceptionnel en 2021, une enveloppe de 101 000 € issue de cotisations de groupes.

# L'UTILISATION DES FONDS POUR LA SOLIDARITÉ INTERNATIONALE ET L'INTERPELLATION POLITIQUE EN 2021

**E**n 2021, Emmaüs International a mis en place 4 Fonds dédiés pour faire vivre la Solidarité Internationale, à la fois valeur fondamentale de notre Mouvement et moyen d'action pour lutter contre la pauvreté.

## Fonds dédié « Appui aux groupes et aux régions Emmaüs »

Il permet de soutenir les activités économiques, les actions sociales et les luttes des groupes au profit des populations les plus pauvres.

## Fonds dédié « Programmes d'accès aux droits »

Il permet de soutenir des programmes collectifs d'accès aux droits (droit à l'éducation, à la santé, à l'eau). Ce sont des programmes collectifs pour accompagner les plus exclus-e-s dans la défense de leurs droits fondamentaux : programme Nokoué au Bénin d'accès et de gestion citoyenne de l'eau, Mutuelles santé en Afrique et Asie, programmes d'accès à l'éducation.

## Fonds dédié « Campagnes et actions de plaidoyer »

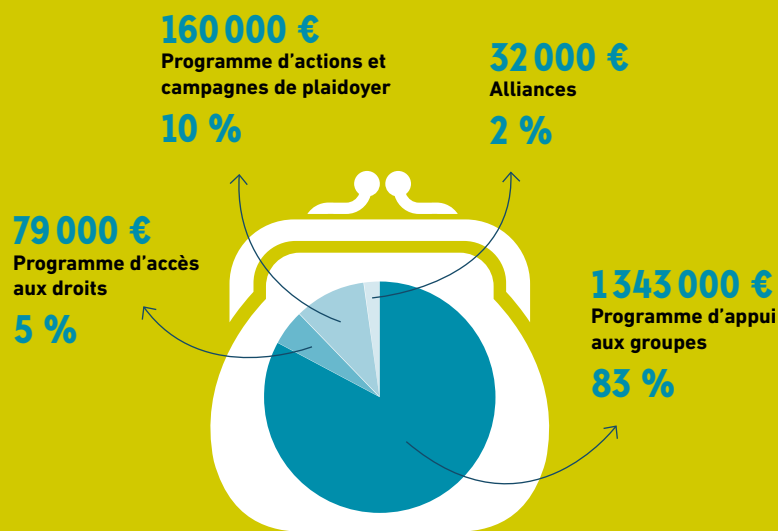
Il permet de développer des campagnes et actions de plaidoyer pour faire entendre nos voix, notre analyse et nos propositions pour lutter contre la pauvreté et ses causes (écriture du rapport Mondial, promotion de politiques migratoires accueillantes, lutte contre l'impunité des multinationales, lutte contre

la criminalisation des mouvements sociaux et des militant-e-s des droits de l'Homme...).

## Fonds dédié « Soutien Alliances et Partenariats »

Il permet de soutenir d'autres organisations et mouvements sociaux qui luttent contre la pauvreté.

## UTILISATION ET RÉPARTITION DES FONDS EN 2021



## L'APPUI AUX GROUPES

Plusieurs dispositifs ont été mis en place en 2021 pour à la fois relancer les activités économiques et sociales de nos groupes, répondre à des situations d'urgence et soutenir les populations les plus exclu-e-s.

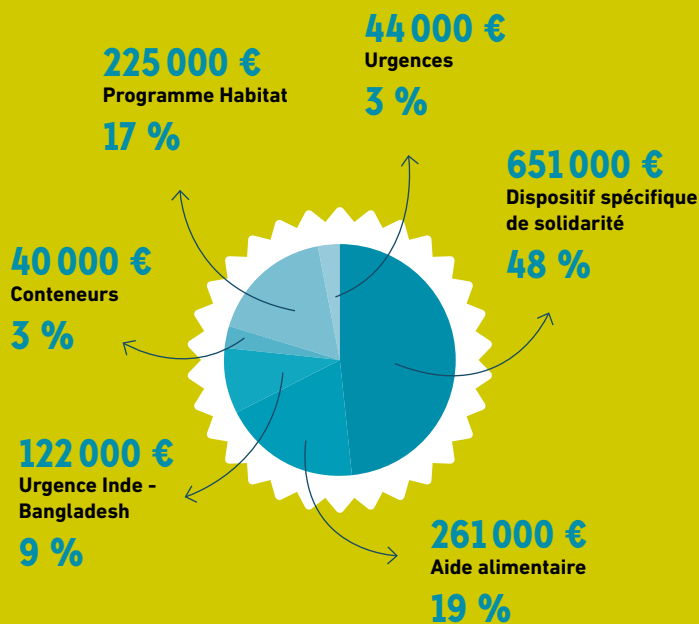
Par ailleurs, deux programmes qui avaient été suspendus en 2020 ont été relancés : le programme Conteneurs et le Programme Habitat.



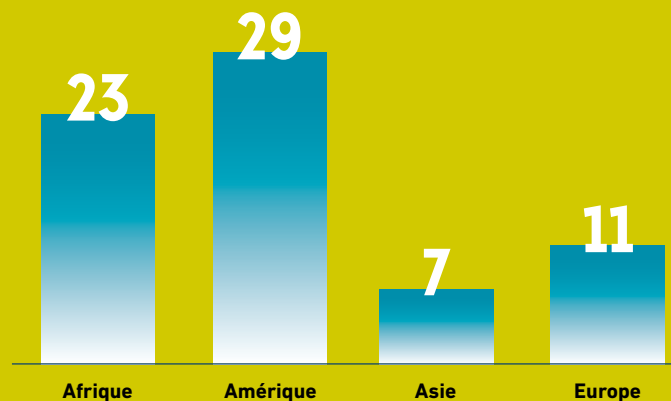
# 1 343 000 €

MONTANT GLOBAL DE L'AIDE  
ATTRIBUÉE À L'APPUI AUX  
GROUPES

## RÉPARTITION DES FONDS DU PROGRAMME D'APPUI AUX GROUPES EN 2021



## NOMBRE DE GROUPES PAR RÉGION AYANT BÉNÉFICIÉ DES FONDS DU PROGRAMME D'APPUI AUX GROUPES EN 2021



## → LE DISPOSITIF SPÉCIFIQUE DE SOLIDARITÉ

En 2021, le Mouvement a mis en place un Dispositif Spécifique de solidarité internationale (DSS) pour accompagner les groupes dans un contexte à faire face aux conséquences sociales, politiques, économiques de la pandémie, et à ses incertitudes.

Ce dispositif a permis de proposer un soutien aux groupes au cas par cas en fonction de leurs besoins : soit pour renforcer leurs actions déjà existantes de lutte contre la pauvreté, soit pour inventer des réponses nouvelles plus adaptées à la situation, ou du fait d'un constat d'une impossibilité à maintenir leurs activités existantes.

Pour étudier les demandes de chaque groupe le Mouvement a analysé :

- La situation du groupe et l'ampleur de ses activités avant la crise
- Comment le groupe a été soutenu et quelles aides il a reçues pendant la crise sanitaire
- Le contexte sanitaire, économiques, politique et social dans lequel le groupe ou les groupes se trouvent au moment de sa demande

Un montant maximum de 20 000 € a été fixé pour pouvoir soutenir un maximum de groupes. Sur ce budget de 651 000 €, 500 000 € ont servi à relancer les activités économiques des groupes et 151 000 € à relancer les actions sociales des groupes.



# 651 000 €

MONTANT GLOBAL  
DES AIDES ATTRIBUÉES

# 48

NOMBRES DE GROUPES  
AYANT BÉNÉFICIÉ  
D'UNE AIDE FINANCIÈRE

# 13 563 €

MONTANT MOYEN  
DE L'AIDE PAR GROUPE



## FOCUS

### KUDUMBAM, INDE

**D**ans un contexte de grandes difficultés agricoles et d'insécurité alimentaire propre au sud de l'Inde, et avec la pandémie et ses impacts qui rendent l'accès à une alimentation de qualité à des prix abordables très compliqué dans le pays, l'association Kudumbam a plus que jamais senti la nécessité de continuer ses actions de formation autour d'une agriculture biologique et soutenable. Le groupe a souhaité s'adapter aux nouvelles contraintes liées au Covid et mettre en place un système de formation à distance, en s'équipant de matériel spécifique. Grâce à cela, et malgré la distanciation sociale imposée, ils ont pu former des personnes à la préparation de compost bio-





Enfants nourrissant le bétail dans la ferme écologique du groupe Emmaüs Kudumbam (Inde)

logique, à la mise en place de solutions pour repousser la vermine ou pour se lancer la culture de l'azola (une plante particulièrement nourricière pour le bétail); mais aussi sur le développement d'une ferme agroécologique, l'élevage, ou la création de groupes d'entraides et de petites coopératives.

## TÉMOIGNAGE

« **Je m'appelle Bhavani**, j'ai 20 ans et je suis actuellement en licence d'économie. J'ai assisté à un cours en ligne au centre de Keeranur, où le personnel de Kudumbam a expliqué les avantages réels de l'agriculture biologique et de l'agriculture durable, ainsi que l'importance de la consommation

d'aliments biologiques pour l'amélioration de notre santé. J'ai trouvé très intéressant notamment de connaître les avantages pour la santé et les valeurs nutritives du riz et du millet traditionnels. Mes parents étant agriculteurs, j'ai pu les sensibiliser à l'agriculture biologique. Enfin, j'ai appris les noms des millets que j'ai pu partager avec mes amis. Je suis très reconnaissante de ce cours en ligne. Je suis très intéressée à suivre de tels cours en ligne sur l'agriculture durable et les jardins sur les toits à l'avenir. »

**Bhavani**, bénéficiaire d'une formation en ligne sur l'agro-écologie dispensé par Kudumbam (Inde)

## FOCUS EMMAÛS CUNA NAZARETH, PÉROU

**B**asé à Lima, ce groupe accueille dans sa crèche 115 enfants issus-e-s des familles les plus vulnérables et finance cette action sociale grâce à la récupération et à la vente de matériel dans son bazar. Face à l'arrêt partiel des activités et sans la possibilité d'accéder aux aides de l'État, l'association a décidé d'adapter son travail pour continuer à appuyer les familles et les compagnes et compagnons du groupe. La solidarité du Mouvement leur a permis de couvrir les frais de fonctionnement de la communauté, l'achat d'équipement et l'entretien des véhicules.

## TÉMOIGNAGE

« **Pour nous, ce soutien a été d'une grande aide** car la situation locale que nous vivons est difficile, et encore plus avec la crise sanitaire, ce qui se reflète dans la qualité des dons et la diminution des appels. On a dû réinventer notre travail et développer des nouvelles idées. L'appui qu'on a reçu nous a permis d'acheter les outils et les matériaux nécessaires. Ce n'est pas gagné, mais nous sommes toujours dans le combat ».

**Manuel Barrera**, responsable de la trapería de Emmaüs Cuna Nazareth (Pérou)

## → AIDE ALIMENTAIRE

En 2021, et de façon à nouveau exceptionnelle (comme en 2020 au moment de la crise sanitaire), cette enveloppe a permis aux groupes qui en avaient la capacité de venir en aide aux populations vulnérables sur leurs besoins alimentaires : distribution d'aliments de base, cantine populaire, repas dans les quartiers,... Bien sûr nous ne sommes pas des humanitaires ni des urgentistes mais nos groupes Emmaüs souvent installés dans les quartiers pauvres ont dû venir en aide à des populations ne pouvant plus s'alimenter. Nos groupes sont ainsi venus en aide à plus de 70 000 personnes pour une période d'un mois en moyenne.



# 261 000 €

MONTANT GLOBAL  
DES AIDES ATTRIBUÉES

# 55

NOMBRES DE GROUPES  
AYANT BÉNÉFICIÉ D'UNE  
AIDE FINANCIÈRE



Usine abandonnée, habitat pour des familles réfugiées d'Abkhazie (Géorgie)

## FOCUS EMMAÛS GÉO, GÉORGIE

Emmaüs Géo propose un accueil et un hébergement aux personnes vulnérables et leur distribue des biens de première nécessité (vêtements, nourriture, fournitures scolaires...). Cinq compagnes et compagnons vivent à la communauté et font la collecte et la vente de vêtements dans deux magasins. Avec le soutien reçu, Emmaüs Géo a distribué pendant 2 mois des paniers solidaires contenant des rations et produits alimentaires de première nécessité (huile, farine, riz, pain,...) à 158 familles identifiées (environ 430 personnes) sur leur territoire.

## TÉMOIGNAGE

« **Pour nous, le problème est la pauvreté.** En Géorgie, des familles sont en difficultés, la plupart d'entre eux mangent un seul repas par jour. La crise sanitaire a accentué la précarité de ces personnes. Notre objectif est d'aider les plus démunis. Dans cette situation difficile, la première urgence est de soutenir et aider ces familles avec des paniers solidaires. J'ai participé à des actions d'aide alimentaire qui ont été organisées en novembre et décembre 2021. Le 19 décembre, la distribution a été faite pour des familles habitant dans des usines abandonnées. »

**Mariam Bidzinashvili**, membre du groupe  
Emmaüs Géo (Géorgie)



## FOCUS EMMAÛS SOLIDARIDAD Y APOYO, PÉROU

Comme tous les groupes au Pérou, Emmaüs Solidaridad y Apoyo a dû réduire ses activités pendant 5 mois, du fait du confinement imposé. Cependant, les compagnes et compagnons ont décidé de se mobiliser pour appuyer avec des distributions alimentaires les familles qui vivent dans des quartiers défavorisés aux alentours de Lima. Au total, presque 200 familles ont pu bénéficier de l'aide alimentaire.

## TÉMOIGNAGE

« **Je m'appelle Rosa**, j'habite avec ma famille dans le quartier de Villa María del Triunfo, à la périphérie de Lima. Nous sommes six personnes à la maison. Je remercie beaucoup Emmaüs pour cet appui solidaire qui nous a permis de faire face à la crise. Il reste beaucoup à faire, dans ce quartier on vit éloignés de la ville et le manque de nourriture nous a affecté fortement cette année. Encore une fois, merci à Emmaüs ! ».

**Rosa**, bénéficiaire de l'aide apportée par Emmaüs Solidaridad y Apoyo, Pérou

Emmaüs Solidaridad y apoyo (Pérou) – Distribution de kit alimentaire dans le quartier de Villa María del Triunfo, à la périphérie de Lima

## → LE PROGRAMME CONTENEURS

Dans sa vocation à organiser en son sein le partage des ressources, le Mouvement Emmaüs a mis en place le programme conteneurs. Via ces envois, des associations Emmaüs en Europe partagent avec celles d'Afrique et d'Amérique latine des ressources matérielles pour s'équiper, organiser des bric-à-brac ou encore aider d'autres acteurs locaux. Le chargement et le déchargement des conteneurs sont aussi l'occasion d'échanges humains, les groupes étant encouragés à se rendre visite, pour se connaître et partager sur l'importance de cette solidarité. Emmaüs International coordonne ce programme et finance une partie des frais d'envoi des conteneurs.

En 2021, le commerce maritime a été particulièrement perturbé, du fait de la désorganisation des flux de marchandises engendrée par la pandémie de Covid-19 (chute de la production, puis ralentissement des échanges maritimes, avant une reprise forte et soudaine de la demande en biens de consommation) et au blocage du canal de Suez suite à l'échouement du navire Ever Given. Résultats : une raréfaction des places libres sur les navires, de fortes congestions portuaires, une forte augmentation des coûts d'envoi, et parfois une vraie difficulté à seulement trouver un conteneur à remplir. Malgré ces perturbations, 44 conteneurs ont été envoyés vers nos groupes Emmaüs (7 conteneurs vers l'Amérique, 37 vers l'Afrique), et ce sont donc 20 associations membres qui ont bénéficié de cette forme spécifique de solidarité internatio-



# 40 000 €

MONTANT GLOBAL  
DE L'AIDE ATTRIBUÉE

# 44

NOMBRE DE CONTENEURS  
ENVOYÉS

nale (groupes locaux, organisations nationales ou mutuelles de santé). Le Fonds International Conteneurs, mécanisme permettant notamment d'aider les groupes expéditeurs ayant des difficultés à financer l'envoi de conteneurs, a permis de soutenir l'envoi de 11 conteneurs sur l'année.

Cette année encore, les groupes Emmaüs d'Afrique ont fait jouer la solidarité interne à la Région pour permettre à tous les groupes de profiter des bénéfices du matériel envoyé par conteneur. En effet, avec le durcissement des normes douanières et l'augmentation forte des coûts d'envoi vers certains pays, une mutualisation s'est



Réception d'un conteneur par le groupe Solidarité et Entraide Mutuelle au Sahel (SEMUS) au Burkina Faso expédié collectivement par les groupes de Laval et Fougères

mise en place : des groupes qui se trouvent dans un pays où la procédure est facilitée reçoivent des conteneurs pour des groupes qui se trouvent dans un pays où la réception est compliquée voire impossible. Le groupe "intermédiaire" travaille le conteneur et reverse les recettes de la vente au groupe à qui était destiné le conteneur. C'est ainsi que les groupes du Bénin, du Burkina Faso et du Togo reçoivent pour les groupes d'Afrique du Sud, du Cameroun, du Burundi, de la Côte d'Ivoire et de la RDC.

## TÉMOIGNAGE

« **Le conteneur reçu en 2021 a contribué à financer le fonctionnement de notre groupe** ainsi que des projets au profit des couches les plus vulnérables de la population. En effet, les ressources dégagées par les ventes permettent de payer le salaire d'une partie des salariées de l'association, les réparations des véhicules et motos affectés à la réalisation des projets, ainsi que les frais d'entretien et de réparation de certains bâtiments : le centre d'hébergement des jeunes filles et femmes en difficulté, le centre de prise en charge des personnes vivantes avec le VIH, orphelins et autres enfants vulnérables, et le siège du groupe. Avec l'avènement du terrorisme et les conséquences économiques de la Covid-19, nous sommes de plus en plus interpellés par le sort des personnes déplacées internes. Les ressources dégagées par la vente du matériel reçu par conteneur nous a permis de mettre en place des jardins nutritifs au profit de ces personnes déplacées. Nous nous chargeons de l'aménagement de ces jardins (pose d'une clôture, creusement d'un puits, fourniture de petits matériels et remise de semences) avant de les mettre à disposition des personnes déplacées, au niveau de nos sites d'accueil dans la province du Passoré et du Zondoma, dans le nord du pays. Ces jardins leur permettent d'avoir une certaine autonomie financière grâce à la vente des feuilles de baobab et de moringa cultivées dans ces jardins. »

**Bila René Zida**, président de l'association Solidarité et Entraide Mutuelle au Sahel (SEMUS), Burkina Faso

## → LE PROGRAMME HABITAT

Avec le soutien de la Fondation Abbé Pierre (FAP), le programme Habitat a pour objectif de favoriser l'accès à un logement ou un hébergement digne, et d'améliorer les conditions de vie des membres des groupes Emmaüs et des personnes accueillies.

En 2021, c'est une enveloppe de 225 000 € que la FAP a mise à disposition, permettant de financer 11 projets menés par des groupes des 4 régions du Mouvement. Face aux crises exacerbées par la pandémie, couplées à des catastrophes climatiques, la priorité a été donnée aux situations d'urgence :

- création d'hébergements pour reloger des personnes et famille vulnérables
- réhabilitation de locaux existants, pour améliorer les conditions de vie des occupants.e.s

Quelques exemples : construction d'une communauté de vie au Pérou, mise aux normes des maisons communautaires en Ukraine, etc. Ces projets de construction et rénovation ont débuté en septembre 2021 et seront finalisés courant 2022.



Construction de logements accessibles pour des familles vulnérables par le groupe Emmaüs ALDP à Bujumbura (Burundi).



**225 000 €**

MONTANT GLOBAL  
DE L'AIDE ATTRIBUÉE

**11**

NOMBRE DE PROJETS FINANCÉS

## TÉMOIGNAGE

« **La fragilité de la situation socio-économique** et la pression démographique forte et continue, combinées à la survenance régulière de catastrophes naturelles, fragilisent la population burundaise. L'ALDP a entamé un projet de construction de logements pour les plus défavorisés. À terme, il est prévu que ces logements solidaires soient mis à disposition avec des loyers bas, pour des familles vulnérables. Mais aujourd'hui, des familles sont déjà hébergées, gratuitement et en urgence, dans ces bâtiments inachevés, car elles ont perdu leur maison lors des inondations provoquées par les pluies diluviennes qui ont frappé la zone mi-2020 »

**Anaclet Katumbulu**, président du groupe ALDP au Burundi

## → FONDS D'URGENCE

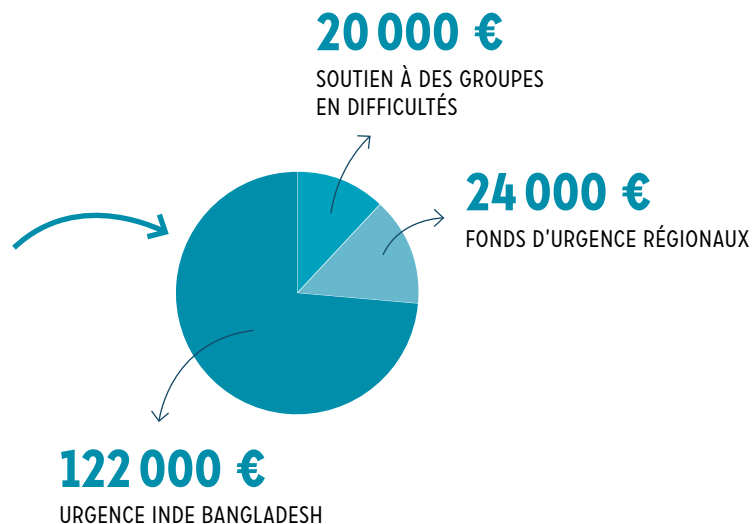
En 2021, le Mouvement a dû répondre à 3 types d'urgences :

- des difficultés exceptionnelles de certains groupes; c'est le cas des groupes de Goma en RDC (éruption volcanique), de Tohoué au Bénin (contestation des terres sur lesquelles le groupe développe son travail depuis plus de 30 ans), d'Ubatuba au Brésil (soutien juridique) ou de Maldonado en Amérique (départ des fondateurs, découverte de fortes dettes)
- des difficultés conjoncturelles en Afrique et en Amérique face auxquelles des budgets ont été débloqués pour qu'elles puissent elles-mêmes gérer des urgences
- une terrible 2<sup>e</sup> vague du covid en Inde puis au Bangladesh



**166 000 €**

MONTANT GLOBAL  
DE L'AIDE ATTRIBUÉE



**20 000 €**

SOUTIEN À DES GROUPES  
EN DIFFICULTÉS

**24 000 €**

FONDS D'URGENCE RÉGIONAUX

**122 000 €**

URGENCE INDE BANGLADESH

## FOCUS URGENCE INDE - BANGLADESH

Face à la 2<sup>e</sup> vague de Covid ayant touché l'Asie du Sud au printemps 2021, Emmaüs International, à la demande de la région Asie, a lancé un appel d'urgence à solidarité pour soutenir les groupes Emmaüs en Inde et au Bangladesh. Objectif : assurer la survie de nos associations, mais aussi que celles-ci puissent déployer leurs activités en soutien aux populations les plus touchées par la pandémie et ses conséquences.

La totalité des groupes a mis en place de l'aide alimentaire, que ce soit en organisant

des distributions de repas (près de 8000), ou par le biais de dons de denrées permettant aux personnes en situation de pauvreté, fortement impactées par le confinement et l'absence de travail donc de ressources qui en découle, de tenir plusieurs semaines (pour environ 2500 familles).

La majorité des associations ont également organisé des distributions de matériel d'hygiène et de protection, afin que 2200 familles puissent se prémunir de l'infection. Ces dons ont été souvent couplés avec des actions de sensibilisation sur la maladie et sur les gestes barrières pour s'en protéger, principalement à destination des plus jeunes.

Malgré ces actions préventives, et face à la force de la vague épidémique, il a également fallu porter soutien à des personnes infectées, dans et en dehors des groupes, et faire face à la désorganisation d'un système de santé complètement débordé : distribution de médicaments directement aux malades (660 personnes) et à 10 dispensaires dans certains villages et quartiers; achat de bombes d'oxygène, d'oxymètres, de gants, etc. ; prise en charge financière de l'hospitalisation de membres de nos associations (10 personnes).

En tout, ce sont plus de 12500 familles qui ont pu bénéficier des différentes actions mises en place par nos groupes.

## NOS PROGRAMMES COLLECTIFS D'ACCÈS AUX DROITS



Distribution d'aide alimentaire et de médicaments par le groupe Emmaüs V.C.D.S. au centre T.Parangani (Inde)

### TÉMOIGNAGE

« **Le soutien d'Emmaüs International a été un grand soulagement** pour les familles vulnérables, pour les personnes positives au Covid qui ont été placées en quarantaine, ainsi que pour les gens ordinaires et le personnel, afin de surmonter la situation de pandémie et de confinement. La population et les membres du groupe sont reconnaissants envers Emmaüs International pour ce soutien pertinent et opportun durant cette deuxième vague. »

**Kamal Mayakichenane**, Secrétaire d'Emmaüs Asie

**D**epuis plus de 10 ans, Emmaüs International mène des programmes dits collectifs et d'envergure\* qui permettent à des populations en situation d'extrême pauvreté, avec l'appui de nombreux groupes du Mouvement, de construire des alternatives pour l'accès et la gestion citoyenne de leurs droits. Ces alternatives montrent qu'un autre modèle de développement est possible : elles ont valeur d'exemples pour des politiques publique justes et équitables.

En 2021, des travaux d'enquête sur les actions éducatives des groupes et de capitalisation du programme santé ont été menés avec les acteurs de ces dynamiques, pour analyser le chemin parcouru, identifier nos forces et nos faiblesses, comprendre ce que ces programmes traduisent en termes d'alternatives politiques. Parallèlement, des soutiens financiers ont permis aux acteurs des programmes d'accès à l'eau et à la santé de continuer à travailler avec les plus exclu-e-s pour qu'ils gèrent collectivement leurs droits fondamentaux.

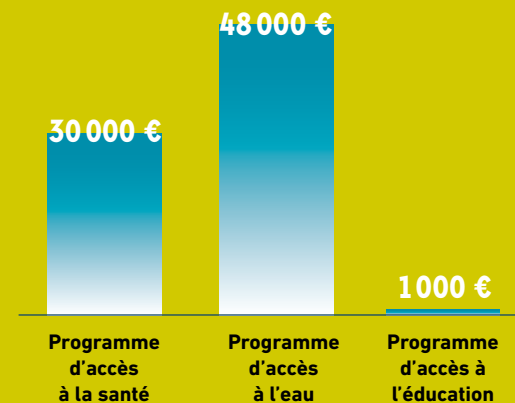
\*Liste des programmes collectifs de solidarité  
— « Citoyens solidaires pour l'eau », programme d'accès à l'eau  
— Mutuelles santé Emmaüs, programme d'accès à la santé  
— Programme d'accès à l'« Éducation »



**79 000 €**

MONTANT GLOBAL DE L'AIDE ATTRIBUÉE AUX PROGRAMMES COLLECTIFS

### FONDS UTILISÉS PAR PROGRAMME D'ACCÈS AUX DROITS EN 2021



## → DROIT ET ACCÈS À LA SANTÉ

L'année 2021 a été marquée par la capitalisation du programme des mutuelles santé de 2010 à 2020. Les acteurs des 4 mutuelles lancées par le mouvement ont participé à ce travail d'envergure, pour faire un état des lieux précis de leurs avancées respectives et dresser les possibles perspectives pour le futur afin de les présenter et de les mettre en débat à l'Assemblée Mondiale en Uruguay. Mais cette année a aussi vu les mutuelles confrontées au contexte sanitaire. Les pays où elles évoluent n'ont pas été épargnés par la crise, notamment en Asie. Dès la fin 2020 jusqu'à l'automne 2021 pour certaines, elles ont bénéficié exceptionnellement de la solidarité du mouvement pour permettre aux mutualistes, leurs familles et plus largement les habitants des quartiers de s'approprier les gestes barrières (par le biais de communication variées : affichages, sensibilisations de quartier ou village, groupes WhatsApp, création et diffusion de spots radio,...), d'acheter et diffuser du matériel (masques, gel hydroalcoolique, thermomètres laser dans les groupes et dans les centres de santé conventionnés), organiser des points de lavage des mains (dans les groupes, quartiers, foyers des mutualistes), mais aussi d'amoindrir les conséquences socio-économiques de la pandémie (distribution d'alimentation de base régulière aux familles de mutualistes, prise en charge des cotisations à la mutuelle pour leur permettre de continuer d'accéder aux soins et aux structures de santé). Le travail "classique" des mutuelles a été fortement ralenti, ce qui explique le montant



# 30 000 €

## MONTANT GLOBAL DE L'AIDE ATTRIBUÉE AU PROGRAMME D'ACCÈS À LA SANTÉ



Session de sensibilisation au Covid-19 auprès des mutualistes par le groupe Tara Projects (Inde)

alloué en 2021, qui ne représente qu'1/3 de l'enveloppe habituellement allouée aux mutuelles.

Si la pandémie n'est pas terminée, les mutuelles ont pu reprendre la plupart de leurs activités et relancer les travaux en cours à la rentrée 2021 : accès aux soins autres que covid, travail sur les conventionnements, travail sur la gouvernance en Asie et en Afrique.

## TÉMOIGNAGES

*« Pendant la période de confinement, il était très difficile pour nous de travailler. Nous avons vu beaucoup de gens souffrir, certains étaient sans nourriture. La mutuelle a été un grand soulagement pour les habitants de Tajpur Pahadi. Notre centre de santé a traité de nombreux patients, membres et non membres, qui souffraient de maladies saisonnières et d'autres problèmes. Notre mutuelle a fait preuve d'un véritable esprit de solidarité à une époque où les autres prestataires de soins de santé ou les hôpitaux refusaient de soigner la population, notre centre de santé acceptait tout le monde. »*

**Rajender**, paramédical et travailleur social de la mutuelle santé du groupe Tara Projects, Inde

*« La pandémie de Covid 19 nous a gravement touchés. Mon mari vend les légumes à domicile et j'ai un petit magasin chez moi. En raison du confinement strict, nous avons tous deux perdu notre seule source de revenus. Le problème est devenu plus difficile lorsque ma fille est tombée malade. En ces temps de crise, la mutuelle m'a aidé. Ils ont fourni à ma fille le traitement et à ma famille le matériel alimentaire nécessaire. Nous avons également reçu des savons, des masques, un thermomètre, du gel hydroalcoolique et des gants. Cela signifiait beaucoup pour nous et a aidé non seulement ma famille et beaucoup d'autres dans le quartier. »*

**Sunila**, membre de la mutuelle santé du groupe Tara Projects, Inde



## → DROIT À L'ÉDUCATION

En 2021, Emmaüs international a lancé, en lien avec les quatre régions, une enquête internationale sur l'Éducation pour comprendre le sens politique des actions éducatives menées par les groupes depuis des années, identifier les éléments communs qui inspirent nos pratiques et construire et valoriser une parole politique commune au Mouvement sur le droit à l'éducation.

Une cinquantaine de groupes d'Afrique, d'Amérique, d'Asie et d'Europe ont nourri cette réflexion collective pour le renforcement des actions et la construction d'un message commun.



# 1 000 €

MONTANT GLOBAL DE L'AIDE  
ATTRIBUÉE AU PROGRAMME  
D'ACCÈS À L'ÉDUCATION



Cours de politique à l'Ecole Emmaüs - Luis-Tenderini, Recife (Brésil)

## TÉMOIGNAGES

« **L'éducation est un outil principal de transformation sociale.** C'est grâce à l'éducation qu'on peut éveiller les consciences, revendiquer nos droits et porter nos valeurs. Notre Mouvement doit continuer à appuyer la lutte des groupes pour une éducation juste, égalitaire et transformatrice ».

**Cahier d'enquête Emmaüs Novos Alagados, Brésil**

« **On doit travailler pour construire un Mouvement plus ouvert à la jeunesse,** qui lui permette de s'impliquer et de se construire en tant que citoyens et acteurs de solidarité ».

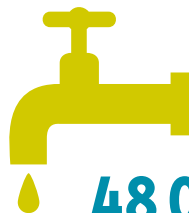
**Cahier d'enquête du Forum International pour la Solidarité (F.I.S.), Bosnie**

## → DROIT ET ACCÈS À L'EAU

Depuis plus de 10 ans, Emmaüs International a choisi de mettre en œuvre le *Projet Citoyens Solidaires pour l'Eau à Nokoué* au Bénin aux côtés de la population qui vit dans un contexte d'extrême pauvreté pour lui permettre de s'approprier l'accès à l'eau et à l'assainissement et d'être en capacité de gérer collectivement ce bien commun. Aujourd'hui, plus de 100 000 personnes ont accès à l'eau potable et à des infrastructures d'assainissement et de traitement des eaux usées et une association des usagers gère l'exploitation de l'ensemble des infrastructures et de ce service.

En 2021, les fonds ont permis d'installer sur 4 sites l'énergie solaire avec des installation photovoltaïques : cela permet de renforcer la sécurité de l'approvisionnement en eau et d'améliorer l'empreinte écologique des installations. Cela permet également de réduire la facture de gasoil, qui représente la moitié du budget de fonctionnement du système.

L'association des habitant-e-s du lac s'est aussi mobilisée pour défendre ce modèle dans son contexte et pour revendiquer la capacité des plus exclu-e-s à gérer leur bien commun. Ce programme, qui reste un défi, est un exemple de la capacité des plus exclus à s'opposer à la privatisation des communs ou des services publics.



48 000 €

MONTANT GLOBAL DE L'AIDE  
ATTRIBUÉE AU PROGRAMME  
DE DROIT ET D'ACCÈS À L'EAU



Rive du Lac Nokoué (Bénin)

## ZOOM

### FONDS ETHIQUE EMMAÛS : LE PRÊT COMME AUTRE MODALITÉ DE SOLIDARITÉ !

*Rénovation du nouveau lieu de vie de la communauté Emmaüs Treviso (Italie)*



**E**n complément des financements habituels de solidarité d'Emmaüs International, le Fonds Ethique Emmaüs (FEE), basé sur la logique de prêt, permet de renforcer la pédagogie et les efforts du Mouvement vers l'autosuffisance et l'autonomie, à travers la responsabilité mais aussi l'accompagnement des organisations emprunteuses. Sortir du don pour financer le développement des activités liées à l'objet social du groupe permet de ne pas mobiliser les fonds de la solidarité sur ces activités. Ainsi, les fonds de la solidarité de don peuvent être concentrés sur le soutien aux groupes plus fragiles ou en difficulté dans le Mouvement.

Le Fonds Ethique Emmaüs est un engagement fort, en interne et vis à vis de l'ex-

térieur, de la volonté et de la **capacité du Mouvement Emmaüs à se mobiliser et mettre en commun les moyens financiers** dont ses groupes disposent pour permettre le développement d'actions d'économie solidaire à travers le monde, par un accès au crédit.

Après un processus de réflexion pour ajuster ses finalités et ses modalités de fonctionnement, le FEE est à nouveau opérationnel. Aujourd'hui, plusieurs demandes de soutien au FEE sont actuellement l'étude, puisqu'à ce jour, 790 520€ sont disponibles sur le Fonds pour permettre l'accès à des prêts dans de bonnes conditions à des associations Emmaüs qui en sont éloignées. En 2021, c'est 1 prêt qui a été accordé, pour un montant total de 50 000€.

## FOCUS

### EMMAÛS TREVISO (ITALIE)

**L**e Fonds Ethique Emmaüs a mis à disposition d'Emmaüs Treviso un prêt direct de 50 000 €, sur 6 ans, pour financer une partie des travaux du lieu de vie récemment investi par la communauté, la Casa Maser. Alors que le logement précédent du groupe, situé dans la ville de Crocetta del Montello et que les compagnons occupent depuis 11 ans, se révèle trop petit, il leur a été proposé de s'installer gratuitement, et pour 15 ans, dans l'ancienne maison de curé de Maser, actuellement inhabitée.

Le prêt du FEE va aider le groupe à faire face aux dépenses les plus urgentes et poursuivre les travaux, dans cette maison très grande et datée, mais idéale pour le groupe. Le groupe va pouvoir avoir des espaces plus grands pour améliorer la qualité de l'accueil des compagnons et renforcer la réalisation de diverses activités connexes.

## NOS ACTIONS ET CAMPAGNES DE PLAIDOYER



160 000 €

MONTANT GLOBAL  
DE L'AIDE ATTRIBUÉE

### Notre solidarité, un outil de transformation sociale !

Les résolutions de l'Assemblée Mondiale de Jesolo en 2016 l'ont encore affirmé : notre solidarité doit être vécue comme un engagement politique, vecteur de transformation sociale, dès lors que nous voulons nous attaquer aux causes de la pauvreté et des injustices et non pas seulement les soulager.

En 2021, plusieurs actions ont donc été menées dans ce sens : participation à des dynamiques, collectifs avec d'autres organisations pour lutter contre l'impunité des multinationales, pour défendre la démocratie et les défenseur-e-s de droits au Brésil,

implication dans l'Organisation pour une Citoyenneté Universelle, et bien sûr, finalisation et diffusion de notre 1<sup>er</sup> Rapport Mondial Emmaüs sur nos combats contre la pauvreté.

### L'ORGANISATION POUR UNE CITOYENNETÉ UNIVERSELLE (OCU)



40 000 €

MONTANT DE L'AIDE ATTRIBUÉE

Depuis 2013, Emmaüs International a décidé de créer l'OCU qui regroupe Emmaüs International, Le Mouvement Utopia, France Libertés, le CCFD-Terre Solidaire, Espacio Sin Fronteras (Amérique Latine), Alternative Espaces Citoyens (Niger) et Center for Migrant Advocacy (Asie) pour renforcer son travail de plaidoyer pour une gouvernance mondiale alternatives des migrations et pour promouvoir la liberté de circulation et d'installation des personnes.

En 2021, l'OCU a principalement travaillé à renforcer « l'Alliance Migrations », lancée en octobre 2019, alliance réunissant environ 200 d'acteurs de la société civile et autorités locales du monde entier, pour construire une alternative crédible aux politiques migratoires de non-accueil qui dominent

actuellement, à partir de territoires inspirants. Il s'agit à terme d'influer sur les discussions onusiennes.

L'OCU a travaillé à produire un socle commun des territoires pour un accueil inconditionnel et une citoyenneté universelle, qui s'appuie sur des expériences concrètes menées dans plusieurs villes en Europe et Amérique Latine. Emmaüs International, le CCFD et le Mouvement Utopia soutiennent le financement des actions et du fonctionnement de l'OCU.

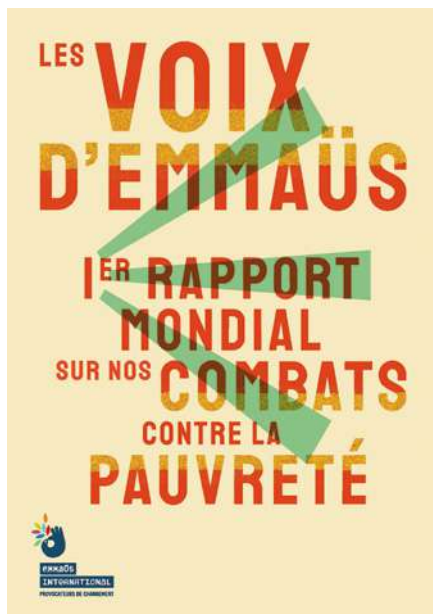
### LE RAPPORT MONDIAL



120 000 €

MONTANT DE L'AIDE ATTRIBUÉE

Le 1<sup>er</sup> rapport mondial d'Emmaüs International sur nos combats contre la pauvreté a été publié le 17 octobre 2021 à l'occasion de la journée Mondiale de la misère. Il est le résultat d'un travail collectif de presque 2 années, qui s'est appuyé sur les actions de terrain des groupes du Mouvement, les résultats du Forum Mondial des alternatives, l'analyse des groupes sur les causes structurelles de la pauvreté et nos exigences et revendications pour s'attaquer aux causes de la pauvreté. Les fonds mobilisés pour le rapport mondial ont servi à toutes les étapes de sa construction : le travail du comité



Couverture du 1<sup>er</sup> rapport mondial d'Emmaüs International, Les Voix d'Emmaüs

éditorial chargé de superviser le contenu et le plan détaillé du rapport, l'écriture, le graphisme, la fabrication et la diffusion du rapport mais aussi la construction d'une campagne de communication et de mobilisation internationale. De nombreux outils ont été créés pour cette campagne : vidéos à partir de reportages effectués dans les groupes Emmaüs, bandes dessinées, récits audios. Un travail de relations presse a été effectué pour que notre rapport soit relayé dans les médias. En amont et après le lancement, nous avons également travaillé sur deux aspects importants : la mobilisation des groupes Emmaüs et l'interpellation des décideurs politiques.

## LE RAPPORT EN QUELQUES CHIFFRES



**5 000**  
EXEMPLAIRES ÉDITÉS



**1 000**  
NOMBRE DE DÉCIDEURS  
TOUCHÉS DANS LE MONDE



**17**  
RETOMBÉES PRESSE



**+ 17 %**  
CROISSANCE DE LA COMMUNAUTÉ  
SUR LES RÉSEAUX SOCIAUX

## SOUTENIR NOS ALLIANCES ET PARTENARIATS

**E**n 2021, Emmaüs International a participé à des espaces de réflexions du Collectif d'organisations de solidarité internationale et de mobilisation citoyenne (CRID) et de l'Université d'été de la solidarité internationale (en faisant participer le Vice-Président d'E.I.). Nous avons par ailleurs soutenu deux collectifs, l'un qui est engagé pour la défense de la démocratie et des mouvements sociaux au Brésil, l'autre qui donne la parole aux exilés pour qu'ils portent leurs revendications (Collectif international des Sans Papiers).

Emmaüs International a également choisi de destiner une partie de ses ressources pour appuyer d'autres Mouvements sociaux, organisations de la société civile qui portent les revendications des plus exclu-e-s et leur permettent d'être acteurs de changement.



**32 000 €**

MONTANT GLOBAL DE L'AIDE ATTRIBUÉE

### RÉPARTITION DU SOUTIEN DES ALLIANCES ET PARTENARIATS

**5 000 €**

Soutien « Collectifs International des sans-papiers »

**16 %**

**7 000 €**

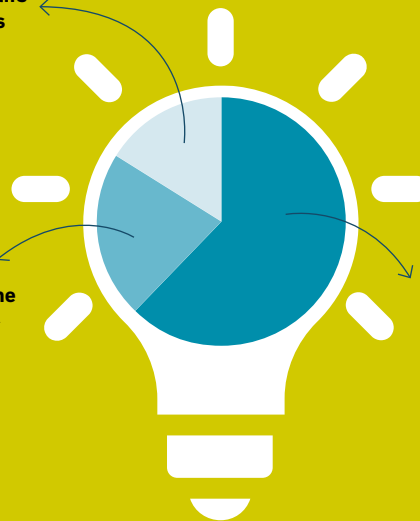
Soutien campagne « Autres Brésil »

**22 %**

**20 000 €**

Participation et soutien CRID

**63 %**



## POUR CONCLURE

L'année 2021 a été une année à nouveau complexe, où nous avons dû en permanence ajuster nos actions au plus près des besoins des groupes et des populations les plus vulnérables, répondre à des urgences créées par la crise du covid-19 mais hélas aussi, par les conséquences que nous ressentons de plus en plus des changements climatiques qui s'opèrent un peu partout dans le monde.

Notre force reste cette capacité à affronter ensemble ces défis, et à mobiliser notre travail pour qu'il permette de créer des pots communs qui permettent au sein de notre propre Mouvement, d'ajuster des situations inégales de moyens pour agir. Mais notre force a été aussi de ne pas renoncer à prendre le temps de réfléchir à la situation, de porter des analyses, des dénonciations mais aussi des propositions face aux situations d'injustices que nous constatons sur le terrain.

Faire de notre solidarité un engagement politique est plus que jamais nécessaire en ces moments de grande incertitude dans laquelle nous a plongé la pandémie de Covid, qui est un révélateur et un accélérateur des dysfonctionnements que nous connaissions déjà : désertion des décideurs politiques face aux grands acteurs financiers et économiques, leurs renoncements à agir pour l'intérêt des populations et en particulier des plus pauvres, nos modes de vie, de pro-

duction, de consommation qui traduisent autant nos interdépendances que nos fragilités, dans un environnement maltraité et qui ne cesse de montrer son essoufflement.

Nous devons sans cesse nous rappeler la force d'être un mouvement international. Notre réponse à la crise doit être une solidarité internationale toujours plus vive.

**Nathalie Péré-Marzano,**  
Déléguée Générale

**« FAIRE DE NOTRE SOLIDARITÉ  
UN ENGAGEMENT POLITIQUE EST  
PLUS QUE JAMAIS NÉCESSAIRE »**

*Action de sensibilisation des femmes par le groupe  
Emmaüs Thanapara Swallows (Bangladesh)*



## CONTACTS

### **Stéphane MELCHIORRI**

*Responsable du pôle Solidarité  
et Interpellation Politique*

[s.melchiorri@emmaus-international.org](mailto:s.melchiorri@emmaus-international.org)

+ 33 1 41 58 25 56

### **Clarisse BOURDON**

*Assistante Solidarité Internationale  
et Interpellation Politique*

[c.bourdon@emmaus-international.org](mailto:c.bourdon@emmaus-international.org)

+ 33 1 41 58 25 61

### **Emmaüs International**

47, avenue de la Résistance  
93104 Montreuil Cedex – France

**Tél.** : + 33 1 41 58 25 50

**Mail** : [contact@emmaus-international.org](mailto:contact@emmaus-international.org)

[www.emmaus-international.org](http://www.emmaus-international.org)

**Rédaction** : Thomas Bodelet, Stéphane  
Melchiorri, Nathalie Péré-Marzano

#### **Conception graphique :**

Tiens donc ! > Nicolas Pruvost

**Crédits photographiques** : Jean-Mathieu  
Albertini, Digital Rangrez, Didier Gentilhomme,  
Emmaüs International, Olympia de Maismont  
& David Sinza

 [emmausinternational](https://www.instagram.com/emmausinternational)

 [Emmaüs International](https://www.facebook.com/EmmaüsInternational)

 [EmmausInter\\_fr](https://twitter.com/EmmausInter_fr)

 [Emmaüs International](https://www.linkedin.com/company/EmmaüsInternational)

 [emmausinternational](https://www.youtube.com/emmausinternational)



emmaüs

INTERNATIONAL

PROVOCATEURS DE CHANGEMENT